

Cercetările arheologice întreprinse în cimitirul feudal-timpuriu (secolele XI-XII) de la Isaccea

Cercetările arheologice întreprinse pe teritoriul Dobrogei în vederea elucidării problematicii complexe a ritului și ritualurilor creștine privite în ansamblu au un caracter izolat. Exceptând cimitirul feudal-timpuriu de la Dinogetia—Garvăn¹, cercetat în mod sistematic, celelalte date legate de această problemă provin din descoperiri întâmplătoare².

Săpăturile de salvare întreprinse în perimetrul cimitirului din cadrul complexului feudal-timpuriu de la Isaccea vin să completeze informațiile pe care le deținem până în prezent, atât în privința ritului și ritualurilor creștine, cât și a procesului istoric, politic și economic ce s-a desfășurat în spațiul nord-dunărean în sec. XI—XII.

Din datele cunoscute reiese că cimitirul se întindea pe o porțiune de teren aproximativ dreptunghiulară, orientată cu axul lung pe direcția NE spre SV, fiind situat în partea nord-estică a punctului numit „La movilele dese”. Pe baza măsurătorilor făcute pe teren rezultă că cimitirul avea o lungime de la nord la sud de 125 m, iar de la est la vest de 32 m. În acest caz, avem de-a face cu un cimitir relativ întins. O mare parte din jumătatea sudică a cimitirului a fost distrusă cu prilejul lucrărilor agricole, arăturile fiind executate până la adâncimea de —0,50, —0,60 m.

Mormintele din cuprinsul cimitirului pot fi împărțite în două mari grupe :

I. — Primul grup mai numeros se compune din mormintele (nr. 1—101) din cuprinsul cimitirului.

II. — Celelalte morminte (nr. 102—166) au fost găsite „izolat” în tumulii I_A și I_B din perimetrul necropolei tumulare romane.

Numerotarea mormintelor a fost făcută în ordine topografică începând de la est cu cele din cimitir și continuând cu cele izolate din cuprinsul celor doi tumuli.

Observații stratigrafice concludente s-au făcut în secțiunile S₈ și S₁₁, unde s-au întâlnit câteva cazuri de suprapunere a câte două

schelete în același loc, dar la adâncimi diferite. Ne referim la scheletele nr. 19, 23, 27 și 57 care acoperă în întregime scheletele din mormintele 20, 24, 28 și 58.

Din cele expuse mai sus ajungem la concluzia că în cadrul cimitirului au existat două perioade de înmormintări. Facem precizarea că, pe baza observațiilor stratigrafice și a obiectelor de inventar, mormintele mai vechi (suprapuse) le considerăm ca fiind contemporane cu cele izolate, găsite în tumulii I_A și I_B.

Despre restul mormintelor trebuie să admitem că sînt apropiate ca timp, lipsa deranjamentelor fiind un indiciu că cimitirul a fost folosit în decursul unei perioade scurte de timp.

Pentru o justă interpretare vom prezenta în continuare observațiile făcute cu privire la obiceiurile funerare ale membrilor comunității înmormîntați în cimitirul de la Isaccea. Din datele obținute pe teren reiese că cei îngropați în acest cimitir făceau parte dintr-o comunitate care practica în exclusivitate ritul înhumației. Mormintele erau fie „izolate”, alcătuind grupuri mici, fie grupate într-un cimitir. Cercetînd cu atenție răspîndirea lor în cuprinsul cimitirului observăm o grupare pe mai multe șiruri, orientate pe direcția N—S. Șirurile sînt în mare parte neregulate, cu intervale inegale între ele. Partea centrală a cimitirului este folosită la maximum. În afara zonei centrale mormintele se răresc.

În privința orientării scheletelor se pot deosebi două categorii :

I. — Două morminte orientate N—S cu privirea spre sud, brațul drept întins pe lîngă corp, stîngul fiind îndoit din cot și așezat cu palma pe abdomen.

II. — Majoritatea scheletelor sînt orientate după ritualul creștin cu mici variații datorate anotimpului în care s-au făcut înhumațiile.

Morții îngropați cu privirea spre est au fost, fără îndoială, creștini. Mormintele orientate N—S au aparținut unor indivizi de altă credință. Semnificativ este faptul că morminte ale unor indivizi de altă credință au fost acceptate în cadrul cimitirului creștin. Prezența acestor morminte atestă că în cadrul complexului feudal timpuriu de la Isaccea, sau în preajma lui, trăiau populații cu

credințe diferite, între care existau relații cel puțin de ordin economic.

În privința poziției mîinilor variabilitatea este destul de mare (fig. 1). În urma observațiilor făcute s-au putut deosebi următoarele variante și subvariante :

A. — Ambele mîini întinse pe lingă corp (4 morminte = 3,6%) (fig. 1/1).

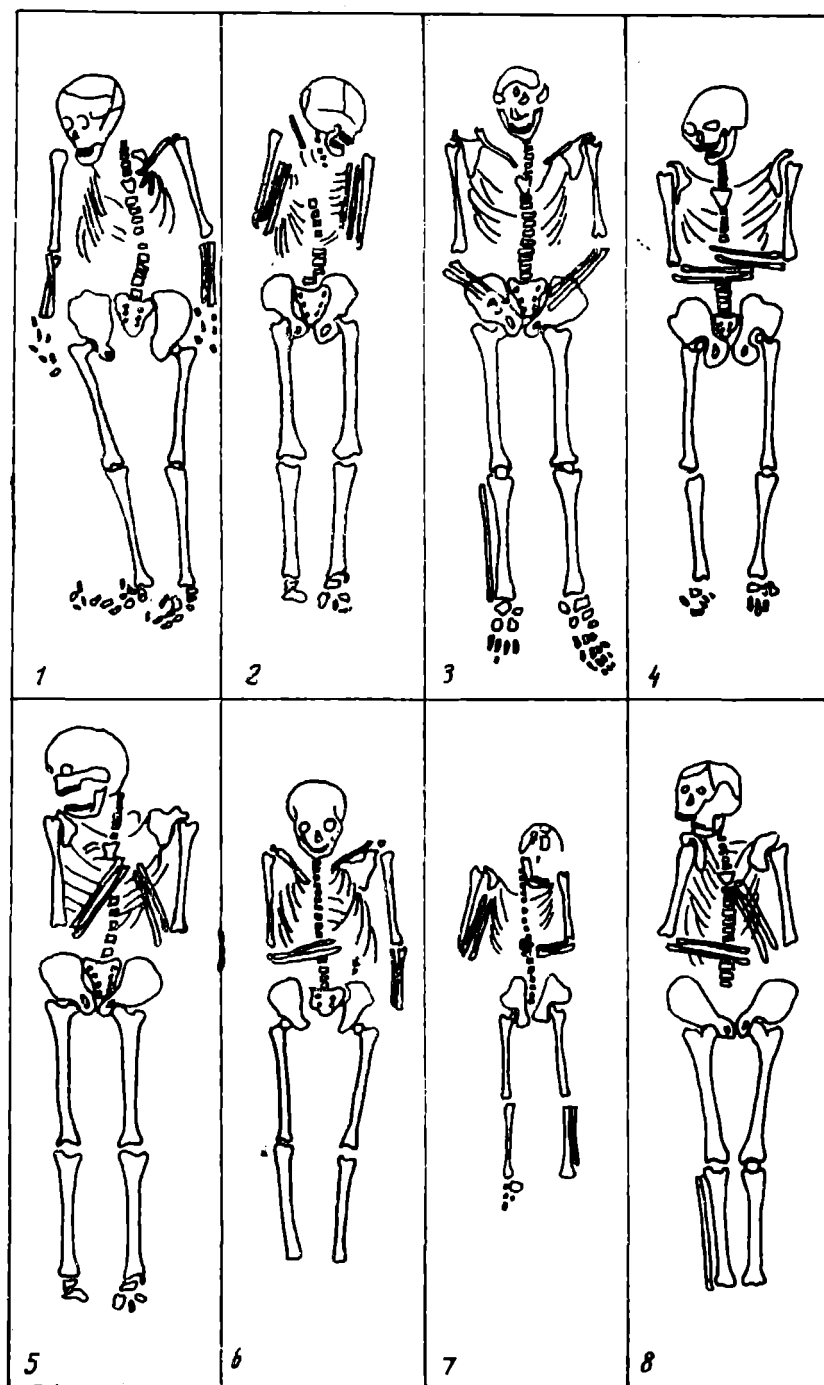


Fig. 1. Isaccea. Variabilitatea poziției scheletelor din cimitir : 1 M 3 ; 2 M 120 ; 3 M 46 ; 4 M 33 ; 5 M 123 ; 6 M 79 ; 7 M 86 ; 8 M 43.

B. — Ambele mâini îndoite puternic din coate și așezate cu palmele pe umeri (2 morminte = 1,8%) (fig. 1/2).

C. — Ambele mâini îndoite din coate și așezate cu palmele pe bazin (5 morminte = 4,5%) (fig. 1/3).

D. — Ambele mâini îndoite din coate și așezate cu palmele pe abdomen (96 morminte = 59%) (fig. 1/4).

E. — Ambele mâini îndoite din coate și așezate cu palmele pe piept (4 morminte = 3,6%) (fig. 1/5).

A—D. — O mină întinsă de-a lungul corpului, cealaltă îndoită din cot și așezată cu palma pe abdomen (1 mormint = 0,9%) (fig. 1/6).

D.—B. — O mină îndoită din cot și așezată cu palma pe abdomen, cealaltă fiind puternic îndoită din cot și așezată cu palma pe umăr (3 morminte = 2,7%) (fig. 1/7).

D.—E. — O mină îndoită din cot și așezată cu palma pe abdomen, cealaltă fiind îndoită din cot și așezată cu palma pe piept (1 mormint = 0,9%) (fig. 1/8).

La un număr de 46 morminte (= 23%) poziția miinilor nu a putut fi determinată din cauza stării proaste de conservare a scheletelor, sau a faptului că au fost deranjate de lucrările agricole.

Deci pentru mormintele creștine din cimitirul de la Isaccea, este caracteristică poziția miinilor îndoite din coate și așezate cu palmele pe abdomen.

Majoritatea scheletelor dezvelite în cadrul cimitirului de la Isaccea, erau depuse în sicrie, de forma unor lăzi simple, dreptunghiulare sau trapezoidale acoperite cu un capac simplu din scinduri. Înălțimea lăzii sicriilor era de aproximativ 25 cm, grosimea scindurilor nedepășind 2 cm. Asupra modului cum erau încheiate scindurile sicriilor, cu excepția lui M_{41} unde au fost găsite cuie de fier, nu putem da un răspuns categoric. Admitem că erau fixate fie prin cuie de lemn, fie printr-un sistem similar „cozii de rîndunică”.

Din totalul de 166 de morminte numai 36 (= 21,6%) aveau inventar compus din: obiecte de podoabă: a) sticlă; b) metal; obiecte de cult și monede.

Din categoria obiectelor de podoabă din sticlă fac parte: a) brățările de sticlă întregi și fragmentare, lucrate din bare de grosimi, secțiuni și culori diferite; b) mărgelile de sticlă.

Cele 55 exemplare de la Isaccea pot fi grupate în următoarele categorii:

Categoria I-a (32 exemplare = 58,1%) (fig. 2/1) cuprinde piese din bare de secțiune rotundă, din sticlă de culoare albastră deschis, albastră închis, verde și neagră. Variabilitatea grosimii barelor este cuprinsă între 3 și 9 mm, însă, între aceste limite pro-

centajul este inegal. Astfel, spre dimensiunile minime și maxime numărul pieselor este redus: între 3 și 4 mm sînt numai 4 exemplare, iar între 8 și 9 mm numai 2 exemplare.

Celelalte piese au dimensiuni cuprinse între 4,5 și 7,3 mm. Cele mai multe sînt brățările avînd grosimea barei de 6,3 mm. Nici una dintre piesele acestei categorii nu este decorată.

Categoria a II-a (8 exemplare = 14,5%) (fig. 2/2) include exemplarele lucrate din bară de secțiune ovală. Majoritatea sînt din sticlă de culoare verde, mai rare din sticlă de culoare albastră deschis, și numai un exemplar din sticlă de culoare neagră. Două exemplare din această categorie sînt decorate. Pe unul, decorul realizat cu vopsea de culoare roșie este alcătuit din linii oblice trasate la intervale inegale, pe celălalt exemplar, ornamentul alcătuit din linii în val cu bucle inegale este realizat cu vopsea de culoare galbenă.

Categoria a III-a (5 exemplare = 9,3%) încadrează piesele lucrate din bară de sticlă răsucită, avînd secțiunea rotundă, de culoare verde închis, maronie și neagră. La confecționarea unui exemplar de culoare verde închis, bara înainte de răsucire, a fost încreștată cu vopsea verde deschis, realizîndu-se astfel dungi paralele la intervale inegale (fig. 2/4).

Categoria IV-a (10 exemplare = 18,6%) cuprinde brățări lucrate din bară de secțiune plan-convexă. Sticla folosită era de culoare albastră-deschis, albastră-inchis, neagră, verde și maronie. Cu un instrument avînd muchie boantă se apăsa bara de sticlă moale la exterior obținîndu-se în felul acesta adîncituri oblice. Pe cîteva exemplare după realizarea adînciturilor oblice s-a intervenit cu un clește obținîndu-se creste mai înalte (fig. 2/3).

Dintre cele 55 de exemplare descoperite la Isaccea, cele mai vechi sînt piesele aparținînd categoriei a I-a date la sfîrșitul secolului al X-lea și începutul sec. al XI-lea. Piesele aparținînd categoriilor a II-a și a III-a se datează în prima jumătate a sec. al X-lea³, iar cele din categoria a IV-a în sec. al XII-lea⁴.

Prin datările enunțate mai sus înțelegem că brățările de sticlă din categoriile citate sînt documentate într-o anumită perioadă, dar, în același timp, nu excludem posibilitatea ca unele piese să fi apărut mai devreme de epoca dată și să fi fost folosite și mai tîrziu de perioada fixată.

Între diversele categorii de podoabe feminine un loc de seamă îl ocupă mărgelile de sticlă. În mormintele de la Isaccea au fost găsite un număr de 308 piese prezentînd o foarte mare varietate. În funcție de formă

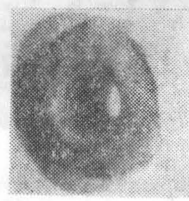
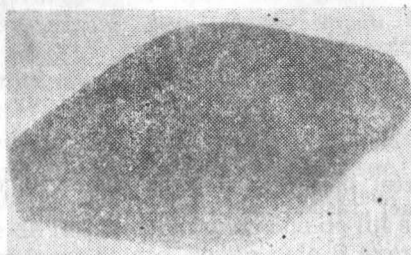
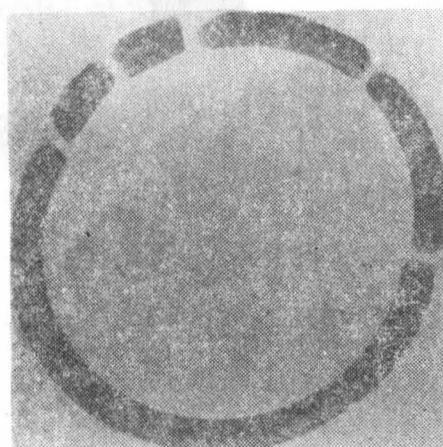
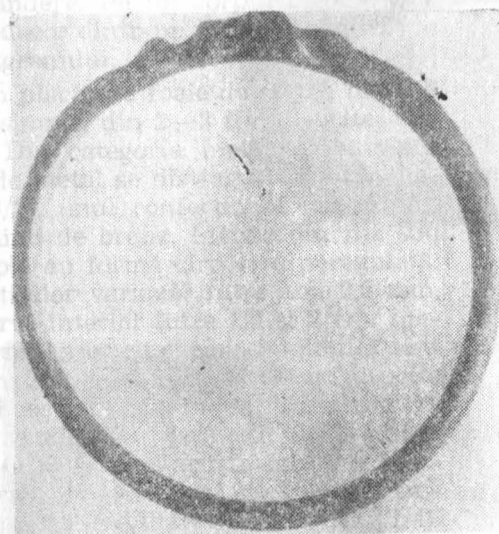
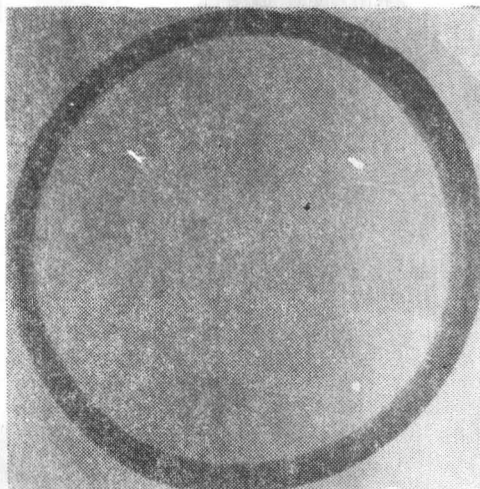
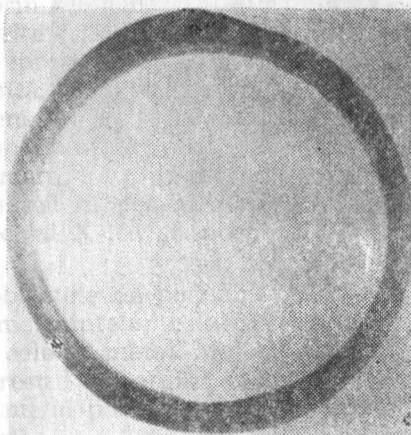


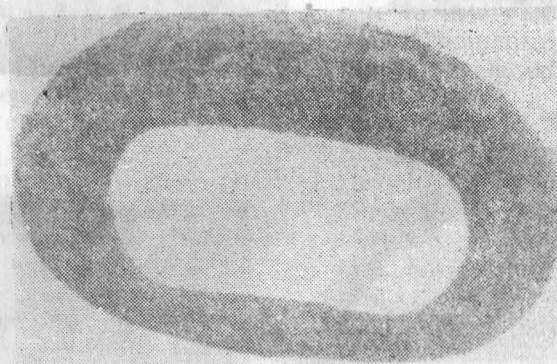
Fig. 2. Isaccea. Brățări și mărgeli de sticlă: 1 brățară categoria I; 2 brățară categoria II; 3 brățară categoria IV; 4 brățară categoria III; 5 mărgelă din chihlimbar; 6—7 mărgeli „cu trei ochiuri”..



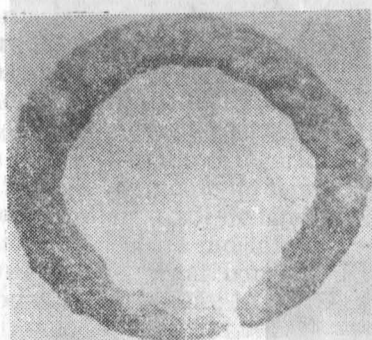
1



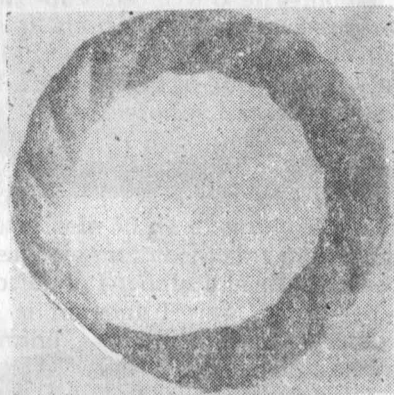
2



3



4



5

Fig. 3. Isaccea. Obiecte de podoabă din metal: 1 cercel biconic; 2 inel cu chaton; 3 cata-ramă; 4 inel „împletit“ din bronz; 5 inel „răsucit“ din bronz.

(oglinduită prin secțiunile pe orizontală și verticală) și ornamentare cele 308 mărgelile au fost împărțite în 22 de categorii, unele reprezentate printr-o singură piesă, altele ajungând pînă la 107 exemplare de același fel, avînd însă dimensiunile diferite.

În primul rînd ne atrag atenția mărgelile de chihlimbar (fig. 2/5), bitronconice, faț-

tate, între care un exemplar își găsește analogii aproape perfecte în așezarea de la Păcuiul lui Soare⁵. O altă categorie o reprezintă mărgelile de formă globulară din așa-numitul tip „cu trei ochiuri“ (fig. 2/6—7) frecvent întîlnit în așezările feudale timpurii din Dobrogea.⁶ Mărgelile de tip „mozaic“ sînt reprezentate la Isaccea printr-un singur exem-

plar de formă ovală aplatizată, confecționat dintr-un amestec de pastă de diferite culori. În sfârșit, la Isaccea mai apar câteva mărgelile modelate prin segmentarea unor țevi de sticlă de diferite culori, cu orificiul larg. Decorul este reprezentat de linii trasate în pasta incandescentă, de jur împrejur și longitudinal. Asemenea mărgelile se cunosc în Dobrogea la Dinogetia—Garvăn⁷ și Păciul lui Soare⁸. În mare, lotul de mărgelile de la Isaccea se plasează în perioada cuprinsă între sfârșitul sec. al X-lea și începutul sec. al XII-lea.

Dintre obiectele de podoabă găsite în inventarele mormintelor cele mai variate ca formă sînt cele de metal. Majoritatea sînt de bronz, iar restul din argint. Obiectele de podoabă din metal pot fi grupate în următoarele categorii :

Cercei de formă biconică (fig. 3/1) confecționați din bronz. Cele două capete sînt unite printr-o sîrmă de bronz îndoită formînd orificii de prindere. Pe tot corpul biconic este aplicat un decor dintr-un filament realizat în tehnica filigranului.

Inele din placă sau foaie de metal, din tijă sau sîrmă simplă, din 2—3 tije răsucite sau împletite. Din categoria inelelor din placă sau foaie de metal se disting inelele cu chaton (fig. 3/2), unul confecționat din argint, celelalte fiind de bronz. Inelele din tijă sau sîrmă simplă au formă circulară neregulată. Grosimea tijelor variază între 1 și 2,5 mm, iar diametrul interior între 1,5 și 2 cm. Inelele din sîrmă „răsucite” sau „împletite” sînt lucrate din cîte 2—3 tije de bronz răsucite între ele și ascuțite prin batere la ambele capete care se apropie fără să se unească (fig. 3/5). O mențiune aparte merită exemplarul lucrat într-o tehnică aleasă prin împletirea a 4 fire subțiri de bronz (fig. 3/4).

Cataramele sînt reprezentate printr-un singur exemplar păstrat întreg fără cuiul (spinul) din mijloc (fig. 3/3). Executată din bronz, prin turnare în tipar, face parte din categoria cataramelor cu chenar simplu, cu un singur ax. Forma sa reprezintă rezultatul unei combinații între un dreptunghi și un arc de cerc.

O importanță deosebită pentru cunoașterea ritualurilor creștine din perioada sec. al XI-lea și al XII-lea prezintă descoperirea în mormintele de la Isaccea a unor ouă de lut ars smălțuite și încondeiate. Toate cele 5 exemplare sînt lucrate din argilă curată, de bună calitate și arse uniform la roșu. Pe dinafară, fiecare poartă același decor smălțuit, de origine grecească mult mai veche, alcătuit din ornamente în formă de acolade de culoare galbuie pe fond castaniu (fig. 4/2). Pe dinăuntru sînt goale, purtînd în interior cîte o

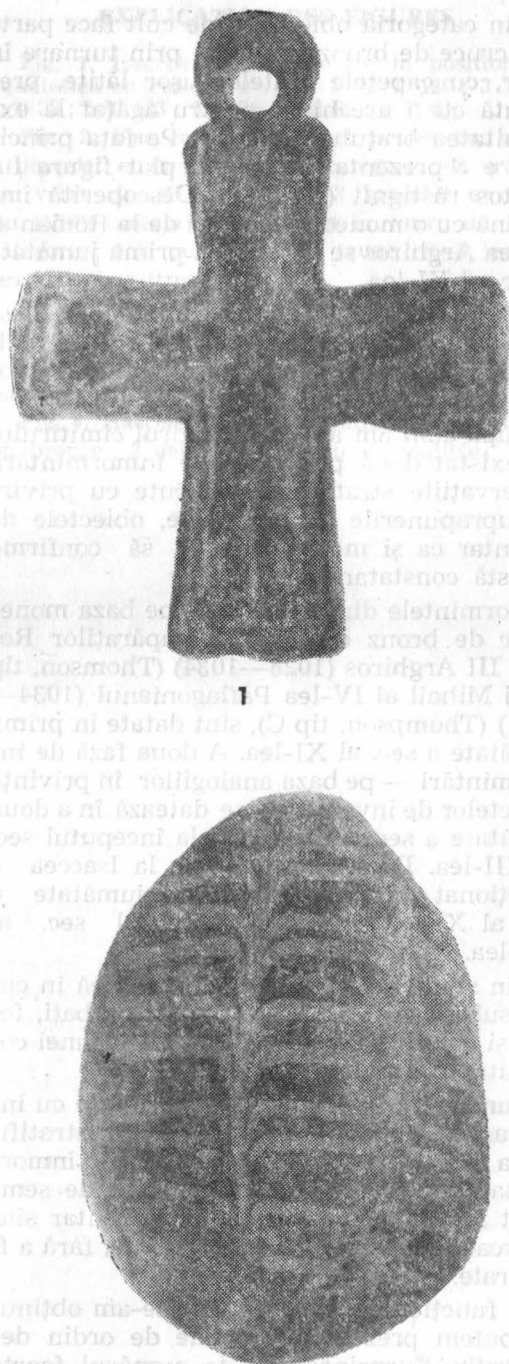


Fig. 4. Isaccea. Obiecte de cult : 1 cruce din bronz ; 2 ou de lut ars, smălțuit și încondeiat.

pietricică sau o bobită de metal. La capătul mai gros se află cîte un mic orificiu.

Pînă în prezent, în privința utilizării ouălor de lut ars smălțuite și încondeiate în ritualurile creștine, descoperirea de la Isaccea este singulară. La Dinogetia—Garvăn⁹ astfel de obiecte au fost găsite numai în așezare, în straturile de cultură aparținînd sec. al XI-lea și primei jumătăți a sec. al XII-lea.

Din categoria obiectelor de cult face parte și o cruce de bronz, realizată prin turnare în tipar, cu capetele brațelor ușor lățite, prevăzută cu o urechiușă pentru agățat la extremitatea brațului superior. Pe fața principală e reprezentată în relief plat figura lui Cristos răstignit (fig. 4/1). Descoperită împreună cu o monedă de bronz de la Roman al III-lea Arghiros se datează în prima jumătate a sec. al XI-lea.

Prezentarea obiceiurilor funerare și descrierea obiectelor de podoabă și de cult atrage cu necesitate precizarea limitelor cronologice de funcționare a cimitirului.

După cum am arătat, în cadrul cimitirului au existat două perioade de înmormintări. Observațiile stratigrafice făcute cu privire la suprapunerile de morminte, obiectele de inventar ca și monedele vin să confirme această constatare.

Mormintele din prima fază, pe baza monedelor de bronz din timpul împăraților Roman III Arghiros (1028—1034) (Thomson, tip B) și Mihail al IV-lea Paflagonianul (1034—1041) (Thompson, tip C), sînt datate în prima jumătate a sec. al XI-lea. A doua fază de înmormintări — pe baza analogiilor în privința obiectelor de inventar — se datează în a doua jumătate a sec. al XI-lea și la începutul sec. al XII-lea. Deci, cimitirul de la Isaccea a funcționat începînd din prima jumătate a sec. al XI-lea pînă la începutul sec. al XII-lea.

Din studierea cimitirului rezultă, că în cu-prinsul lui au fost înmormînați bărbați, femei și copii. Este vorba de cimitirul unei comunități sedentare.

Numărul relativ redus de morminte cu inventar ne oferă indicii cu privire la stratificarea socială în rîndul comunităților înmormînați la Isaccea. Este interesant de semnalat faptul că mormintele cu inventar sînt intercalate între celelalte morminte, fără a fi separate.

În funcție de datele pe care le-am obținut nu putem prezenta probleme de ordin demografic. Surprinzător este numărul foarte mic de morminte de copii (12 morminte — 7,2%). Normal era ca procentul să fie mult mai mare în raport cu cel al adulților.

NOTE

¹ E. Comșa, *Cimitirul*, în *Dinogetia*, I, București, 1967, p. 367—374.

² P. Diaconu, *Un mormint din sec. XI descoperit la Derwent*; I. Vasiliu, *Observații cu privire la mormintul de înhamiație de la Troesmis*, Peuce, 8 (în curs de apariție).

³ E. Comșa, *Podoabe de sticlă*, în *Dinogetia*, I, p. 302—306, 308—309; P. Diaconu, *Obiecte de podoabă*, în *Păcuil lui Soare*, I, București, 1972, p. 151—154.

⁴ E. Comșa, *op. cit.*, p. 310—311.

⁵ P. Diaconu, *op. cit.*, p. 137, fig. 55/19.

⁶ E. Comșa, *op. cit.*, p. 317, fig. 177/4; P. Diaconu, *op. cit.*, p. 138, fig. 55/9—10.

⁷ E. Comșa, *op. cit.*, p. 320, fig. 178/18.

⁸ P. Diaconu, *op. cit.*, p. 138, fig. 55/6—8.

⁹ I. Barnea, *Obiecte diverse din epoca feudală timpurie*, în *Dinogetia*, I, p. 327, 328, fig. 149/12—13.

RAPPORT PRÉLIMINAIRE SUR LES RÉCHERCHES ARCHÉOLOGIQUES EFFECTUÉES DANS LA CIMETIÈRE PRÉ-FÉODALE (XI^e—XI^e SIÈCLES) DE ISACCEA

RÉSUMÉ

Pendant la campagne de 1979 à Isaccea, dans la zone du cimetière pré-féodale (XI^e—XII^es.) on a découvert deux catégories de tombes :

a) tombes n^{os} 1—101 correspondant au cimetière situé a la proximité de l'établissement ;
b) d'autres tombes (n^{os} 102—166), isolées, dans la secteur de la nécropole romaine.

La communauté utilisant le cimetière de Isaccea pratiquait seulement l'inhumation. Les tombes sont disposées par rangées irrégulières, orientées Nord-Sud, par des intervalles inégaux.

Les squelettes ont une orientation variée :

a) deux tombes du cimetière sont orientées Nord-Sud.
b) la majorité de squelettes sont orientés Ouest-Est.

Cette dernière catégorie a appartenu à une communauté de chrétiens. Les tombes orientées Nord-Sud ont appartenu à une population d'une autre religion.

La position des mains est variable dans les tombes chrétiennes (fig. 1).

Dans plusieurs tombes on a trouvé des restes provenant de bières de forme rectangulaire : c'étaient des caisses simples, avec un couvercle en planches.

L'inventaire de tombes consiste en :

a) objets de parure (suivant le matériel d'exécution, on peut classer les parures : 1) en verre, 2) en métal ; b) objets de culte ; c) monnaies.

Les parures en verre consistent en bracelets et perles. À Isaccea on a découvert 55 bracelets en verre ayant des épaisseur, section et couleurs différentes. Leur classement a été fait d'après la forme de la section. Quatre catégories ont été ainsi obtenues (fig. 2/1—4). La majorité des bracelets sont de couleur bleue. Deux bracelets ont eu un décor peint par les couleurs rouge et jaune. Les bracelets de Isaccea remontent aux XI^e—XII^e siècles. Les pièces les plus anciennes rentrent dans la première catégorie et elles datent de la période située entre la fin du XI^e siècle et au début du XII^e. À la première moitié du XI^e siècle nous attribuons les bracelets de II^eme et III^eme catégorie. Enfin les bracelets du IV^eme catégorie datent du XII^e siècle. Les perles en verre (fig. 2/5—7) sont moins nombreuses que les bracelets. Suivant leurs forme (et ornementation les 308 perles découvertes à Isaccea ont été classées en XXII catégories. Ce lot des perles date de période située entre la fin du X^e siècle et au début du XII^e siècle.

Les parures de métal (fig. 3) sont dans la plupart, en bronze et les autres en argent. D'après leur forme et leur destination, elle peuvent être groupées en : boucles d'oreille, bagues et boucles de ceintures. Les boucles d'oreille en forme bicô-

nique sont remplacés par un fil métallique tressé et disposé en réseau. Les bagues sont confectionnées ; 1) d'une feuille de métal, 2) d'une baguette simple et 3) de deux ou trois fils tordus ensemble ou tressés.

Les objets de culte forment une catégorie importante. Il s'agit des oeufs en terre cuite émaillée (fig. 4/2) et d'une croix simple de bronze. Sur la face principale se trouve l'image du Christ crucifié (fig. 4/1).

À Isaccea on a découvert des monnaies byzantines de bronze, émises par l'empereurs Romain III (Thompson, type B) et Michel IV (Thompson, type C).

La cimetièrre date de période située entre la première moitié du XI^e siècle et le début du XII^e siècle.

La découverte des squelettes des hommes, des femmes et des enfants dans l'ensemble du cimetière atteste que la cimetièrre appartenait à une communauté sédentaire.

EXPLICATION DES FIGURES

Fig. 1. Isaccea. Variabilité de la position des squelettes en cimetièrre : 1 T 3 ; 2 T 120 ; 3 T 46 ; 4 T 33 ; 5 T 123 ; 6 T 79 ; 7 T 86 ; 8 T 43.

Fig. 2. Isaccea. Bracelets et perles en verre : 1 bracelet en verre du I^{ère} catégorie ; 2 bracelet en verre du II^e catégorie ; 3 bracelet en verre du IV^{ème} catégorie ; 4 bracelet en verre du III^{ème} catégorie ; 5 la perle d'ambre jaune ; 6—7 les perles à „trois vitres“.

Fig. 3. Isaccea. Objects de parure en métal : 1 boucle d'oreille bicônique ; 2 bague avec chaton ; 3 boucle de ceinture ; 4 bague en fil tordus ; 5 bague en fils tressés.

Fig. 4. Isaccea. Objects de culte : 1 croix simple en bronze ; 2 oeuf en terre cuite émaillée.